

# SYNVÄRLDEN

Nr 3 2019

Tidskrift för fakta, debatt och utveckling kring synskaderehabilitering



Renée Adlertz och Johanna Svenningsson på regiondagar i Visby, sid 7

Kollektiva kunskapsbaser, sid 10

Talande kläder, sid 5



Ges ut i samarbete mellan  
Synskadades Riksförbund – SRF,  
Föreningen För Synrehabilitering  
– FFS och Specialpedagogiska  
Skolmyndigheten, Resurscenter  
syn i Stockholm och Örebro.

**Redaktion:**

Jan Wiklund, tel 0734-201 603  
Lisen Lehman (ansv.utg)  
tel 010 473 54 43

**Postadress:**

Nya Synvärlden  
SRF, 122 88 Enskede

**e-post:**

nyasyn@srf.nu

2019 kommer Nya Synvärlden ut  
med fyra nummer

**Manusstopp 2019:**

1/2019: 1 mars  
2/2019: 15 maj  
3/2019: 15 september  
4/2019: 1 december

Tidningen kommer ut på svart-  
skrift och läsbar pdf.

Adressändringar och nya  
prenumerationer anmäls till  
kansli@ffss.se.

Skicka gärna ditt bidrag – artikel  
eller annons – till tidningen på  
epost. Redaktionen förbehåller sig  
rätten att korta ner och redigera  
insänt material. Annonser går  
givetvis in obeskrutna.  
Artiklarna läggs dock oftast in  
oredigerat och författaren ansvarar  
själv för innehållet.

**OBS** att digitalbilder kräver hög  
upplösning. Bilder tagna med  
mobil **kan** bli usla!

Redaktionen skickar ett varmt  
tack till alla som medverkat med  
material i detta nummer!

ISSN 1401-4742

# Innehåll

<b>Inledare</b>	3
<b>Landet runt</b>	
Förändrad habilitering och rehabilitering i det digitala samhället .	4
Internationellt projekt för att utveckla talande kläder . . . . .	5
RP, CVI och skrivtolkning på regiondagar . . . . .	7
<b>FFS-nytt</b>	
Ny i styrelsen samt notiser . . . . .	9
<b>Uppsatser</b>	
Två masteruppsatser om elever med synnedsättning . . . . .	10
Att forma och utveckla en kollektiv kunskapsbas. . . . .	11
<b>Hjälpmedel</b>	
Nytt från Iris . . . . .	17
<b>Synutblickar</b>	
Internationell samverkan om dövblindhet . . . . .	18
<b>Minnesord</b>	
En ögontjänare tackar för sig. . . . .	21
Ulla Ek – till minne . . . . .	22



## FFS — Föreningen För Synrehabilitering

Ordförande:  
Lisen Lehman  
tel 010 473 54 43  
E-post: kansli@ffss.se  
Webbsida: www.ffss.se

### Kom ihåg att betala in medlemsavgiften!

För att bli medlem gå in på [www.ffss.se](http://www.ffss.se) och länken "bli medlem!". Fyll i  
formuläret så kommer en faktura på medlemsavgiften 250:-  
Organisationsnummer 85 72 05 – 8199

# 2019 inte som andra år

Året inleddes med att Resurscenter Syn bildade en enhet för hela målgruppen barn och elever med synnedsättning med eller utan ytterligare funktionsnedsättning. En vid målgrupp med barn och elever i alla åldrar och alla skolformer. Syftet med ett Rc syn var att ge ett likvärdigt stöd till hela målgruppen och täcka upp för alla delar och förstärka stödet i grundsärskolan.

Förutom att Rc syn omorganiserades sjösattes en omorganisation av hela myndigheten i syfte att bättre möta de behov som dem vi är till för har. Bland annat handlar det om att se över den externa kompetensutvecklingen och gången kring ärendehantering.

Översynen av den externa kompetensutvecklingen i syfte att erbjuda ett likvärdigt stöd har inneburit att vi har satt paus för föräldrautbildningarna för att på ett bättre sätt möta behoven. Ännu återstår delar att få på plats och implementeringen av förändringarna kommer att ske främst under första halvåret 2020.

Även personellt har stora förändringar skett då flera namnkunniga personer på sakområdet har gått i pension och fler kommer att gå. Det påverkar naturligtvis oss som är kvar mentalt att inte ha de mest kunniga att luta oss emot.

Till tröst har vi kunnat rekrytera sex stycken nya medar-

betare som med goda kvalifikationen axlar sina roller som rådgivare på Rc syn.

Ett Rc syn mot nya mål!

## Vad händer på Ekeskolan

Nu har vi varit igång några veckor med verksamheten på Ekeskolan och det är underbart att besöka såväl skolan som boendet och se det engagemang och den glädje som våra elever och personal visar. När skolan startade efter sommarlovet i augusti, så fick vi förutom våra tidigare elever, välkomna sju stycken nya. Det kändes fantastiskt, det var länge sedan det var så många elever som började samtidigt på Ekeskolan. Av dessa sju, är fem från regionen och två är boende-elever. Inskolningarna har gått mycket bra, mycket tack vare vår duktiga personal, som gjort ett storartat arbete med att skola in eleverna och även deras föräldrar på ett tryggt och professionellt sätt. Under detta läsår har vi på skolan valt att arbeta med två gemensamma teman, årstiderna och utomhuspedagogik. Dessa teman vävs in i ordinarie undervisning samt att klasserna även träffas vid gemensamma tillfällen och gör aktiviteter ihop. Även på fritids arbetar man med dessa två teman. Mycket av undervisningen är upplevelsebaserad, vi känner, luktar, smakar, lyssnar, bygger och skapar. Vi har inför denna termin skapat en matte/

NO/IT-verkstad, dit alla elever är välkomna. Där utförs en mängd spännande experiment. Här får även våra elever jobba med programmering på olika sätt, utifrån varje elevs behov och mognad. På fredagarna har några elever ansvar för vedfirman. Här jobbar de ämnesövergripande och entreprenöriellt. Beställningar på ved tas upp och under fredagen klyver några ved, medan andra ser till att veden transporteras till beställaren. Även i keramikverkstaden är det full aktivitet. Vackra skålar och muggar bränns och eleverna får också lära sig att gjuta med betong. Nästa vecka har vi Ekebackaloppet, där alla deltar efter bästa förmåga. Alla får medalj efteråt och det bjuds på fika. Några av våra elever åker till Mariebergs travbana där de varje vecka deltar i en travskola. Mycket uppskattat av alla inblandade. På boendena har man olika kvällsaktiviteter som boendeeleverna erbjuds att delta i. Det kan till exempel vara en tur till vår simbassäng, spotify-kväll, tipspromenad, bowling, köra buggy eller ett besök till Yoump i Örebro, allt efter intresse. Det händer alltid roliga, spännande och intressanta saker på Ekeskolan och jag är så tacksam att vara en del av denna fantastiska arbetsplats. Önskar er en trevlig höst och skickar varma hälsningar från oss alla på Ekeskolan

Elisabet Sepulveda

# Förändrad habilitering och rehabilitering i det digitala samhället

Hur habiliteringen och rehabiliteringen ska kunna följa med den snabba digitaliseringen var ett av flera teman när representanter från synskadeorganisationerna i Norden samlades på Almåsa Havshotell utanför Västerhaninge under några varma sensommardagar i slutet av augusti.

**Vi gästades** av IT-pedagogerna *Hinni Hreinsson* och *Ylva Lagerstedt* från Stockholms syncentral. Att utgå från den enskildes situation och den enskildes önskemål sågs som viktigt. Samtidigt är Syncentralens ansvarsområden ytterst begränsade och skillnaderna stora mellan olika syncentraler. Ett område många inte kan få hjälp med är att lära sig sköta sin ekonomi digitalt och att skaffa mobil bankID. Trots sekretess får många syncentraler inte befatta sig med bankärenden. Samtidigt är det är integritetskränkande att behöva be någon om hjälp helt i onödan. Bankerna å sin sida saknar kompetens om hur synhjälpmedel fungerar. Ett förslag på lösning från Finland var att skapa en testmiljö där användarna kunde få lära sig. På det viset skulle den enskildes integritet inte vara i fara.

**Ett annat tema** under konferensen var det smarta hemmet. I takt med ökad förekomst av

pekskärmar på vanliga produkter, såsom ugnar och tv-apparater kan rösten vara ett alternativ. De allra flesta kan ju prata, men att tala till en smart högtalare fungerar inte som när vi människor talar med varandra. Det är snarare som när militären kommunicerar. Vissa mycket speciella fraser används. De måste man lära sig. Om vi talar om vädret och sedan plötsligt börjar prata om politik tror den smarta assistenten att vi fortfarande pratar om vädret.

**Om den smarta** assistenten har tränats på just den dialekt vi råkar ha, är också av avgörande betydelse för om den kan förstå oss.

Om detta föreläste *Jens Edlund*, docent vid KTH och föreståndare för Språkbanken Tal.

Också här behöver syncentralerna få ett ökat ansvar och ökade resurser för att den med dålig syn inte ska hamna i det digitala utanförskapet. Att få möta andra som använder smart teknik tror vi inom SRF också är viktigt för att öka motivationen till att lära nytt. Utmaningarna i de andra nordiska länderna är likartade.

Henrik Götesson,  
*intressepolitisk handläggare SRF  
med fokus på digitalisering, habilitering  
och rehabilitering*

## Kartläggningsmaterial för förskoleklassen.

Från den 1 juli i år är det obligatoriskt att använda Skolverkets kartläggningsmaterial ”Hitta språket” och ”Hitta matematiken” i förskoleklass.

SPSM har på uppdrag av Skolverket anpassat materialen för elever med blindhet. Resurscenter syn och läromedelsenheten har tillsammans tagit fram en kompletterande lärarinformation samt till vissa delar av kartläggningen även anpassat material. Det anpassade materialet består bland annat av bokstavs- och sifferkort med både tryckt text och punktskrift samt nytt metodmaterial för att lägga mönster.

Kartläggningsmaterialet beställs från Skolverket via en särskild blankett, mer information om beställning finns på Skolverkets hemsida.

Lena Lindbom  
*rådgivare*

# Internationellt projekt för att utveckla talande kläder

Hur kan barn med dövblindhet som har kommunikations-svårigheter bli hjälpta av ny teknik? Det var en fråga som *Thomas Ragnarsson* på SPSM, med ett förflutet på Sprida, satt och pratade om med en forskare på Högskolan i Borås en dag. Thomas hade sin erfarenhet från Sarepta, men kunde det finnas fler tillämpningar?

**Samtalet resulterade** så småningom i ett EU-projekt med sju olika forskningsinstitut och företag i olika europeiska länder inblandade.

- Projektet går ut på att skapa ett gränssnitt för haptisk kommunikation för personer med dövblindhet, säger projektledaren *Nasrine Olson* på Högskolan i Borås. Målen är tre.

- Dels måste man kunna scanna in vad som pågår i omgivningen. Man kan t ex behöva känna igen ansikten, badrum, skåp, om det finns öppningar etc.

Detta är i princip klart redan. Objektigenkänning har utvecklats mycket långt under de senaste åren. För det här projektets del är det ett institut i Thessaloniki (CERTH) som har arbetat med ansikte- och objektigenkänning.

- Sen måste man kunna bestämma hur mycket av informationen som ska vidarebefordras, fortsätter *Nasrine Olson*. Det



*Manuell skrift på ryggen*

går inte att ta emot hur mycket som helst med haptiska signaler. Det har vi inte löst än. Och så ska det vidarebefordras till personen med dövblindhet.

- Där har vi inspiration från vad som kallas ”Social Haptic Communication”, säger *Nas-*

*rine. Riitta Lahtinen* och *Russ Palmer* har utvecklat ett system där en dövblindtolk skriver tecken på den dövblindes rygg och armar, t.ex. när det pågår ett möte där alla talar och rör sig ut och in i rummet.



*Den digitala versionen med talande kläder, här som prototyp utvecklad i Borås.*

- Vi vill inte använda händerna, vi vill ha ett system med elektriska enheter i textilier, som vibrerar eller trycker. Den här kan inte ersätta tolkarna, men tolkarna finns ju inte tillgängliga hela tiden och då skulle man kunna ha nytta av den här tekniken.

- Vi är ju också intresserade av hur sådan teknik kan användas av barn på ett tidig utvecklingsnivå, säger Thomas Ragnarsson. Idag arbetar vi alltid med direkt kommunikation via personer i omgivningen men man skulle kunna komma längre med en teknik som alltid finns där, som inte blir trött på en och som alltid ger samma respons.

- Där är man dock inte än, och projektet tar slut om ett år, säger Nasrine Olson. Det vi utvecklar är en plattform som andra får fortsätta bygga på

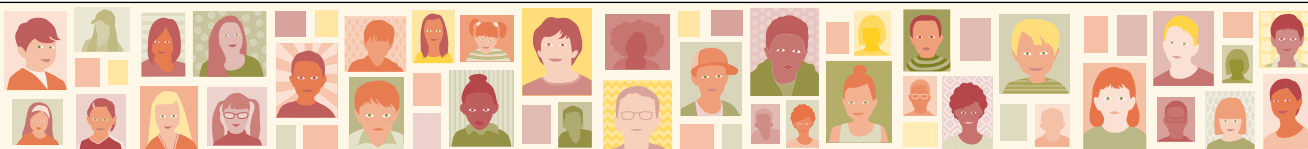
- Målet, som jag ser det, säger Thomas, är en plattform som kan erbjuda återkoppling för personer med mycket olika behov. För personer med dövblindhet som vill ha avancerade saker, men också för spädbarn som inte bör bli alltför överraskade när mamma kommer och tar i det.

**Augusti 2019 var halvtid** för projektet, med en första test för personer med dövblindhet som

så småningom ska kunna dra nytta av produkten.

- En del saker går att känna igen, men man måste ju också komma överens om ett språk, säger Thomas Ragnarsson. Det måste vi göra tillsammans med användarna, föräldrar och personer som jobbar inom området.

JW



## Dags att söka specialskola

Sista ansökningsdag 15 november

**Specialpedagogiska skolmyndigheten** driver flera specialskolor

runtom i landet. Bland annat **Åsbackaskolan** i Örebro för elever som är döva eller har hörselnedsättning i kombination med utvecklingsstörning och elever med medfödd dövblindhet. En annan av våra skolor är **Ekeskolan** i Örebro för elever med synnedsättning och ytterligare funktionsnedsättning.

**Skolorna lär ut samma saker** som grundskolan gör, men på ett sätt som är anpassat till eleverna och deras förutsättningar. Här får eleverna till exempel en synanpassad utbildning med lärare som har specialistkompetens och lärverktyg som gör det lättare att förstå och lära. De flesta av våra skolor

har också boende för elever som bor långt från sin skola.

**Skicka ansökan senast den 15 november 2019**

via [www.spsm.se/sokaskola](http://www.spsm.se/sokaskola)

När ansökan kommit in, bedömer en nämnd vilka elever som ska tas emot i specialskolan.

*Vill du veta mer eller besöka en av våra skolor?*

*Ring oss på 010 473 50 00 eller titta in på*

*[www.spsm.se/specialskola](http://www.spsm.se/specialskola)*

**Specialpedagogiska skolmyndigheten**

[www.spsm.se](http://www.spsm.se)

---

# RP, CVI och skrivtolkning på regiondagar

Regionsdagarna 2019 Visby.

Under den 11 och 12 september har Syncentralerna i Sydöstra Sverige haft regionsdagar ihop. I år stod Syncentralen i Visby för värdskapet. Det var över 40 deltagare från syncentralerna i Visby, Västervik, Östergötland, Kalmar och Jönköping. Syncentralerna i sydöstra Sverige träffas årligen för regiondagar där det bjuds på föredrag, kollegialt utbyte och möjlighet till nätverkande. Uppstarten blev som traditionen bjuder på, en presentation av respektive Syncentral, där alla får presentera sig och fokusämnen i år var att varje region berättade om någon ”highlight” och olika utmaningar man står inför.

Först ut att föreläsa var ögonläkarna *Shehrose Yousaf* och *Ingrid Holmgren Taylor* som presenterade aktuell forskning om möjlighet till genterapi vid vissa former av Retinitis Pigmentosa (RP). Genterapibehandlingen föreläsningen handlade om gäller då sjukdomen har mutationer på gen RPE65, behandlingen har testats i vissa länder. Det är en engångsbehandling, och är bestående av ett virus med en fungerande RPE65 gen. Vilket kan ha potential att bibehålla men även förbättra synen. Den genetiska orsaken till



*Shehrose Yousaf och Ingrid Holmgren Taylor*

Retinitis pigmentosa kan variera och det finns många olika gener där en mutation kan leda till RP.

Föreläsaren och inspiratören *Johanna Svenningsson* berättade om hur det är för henne att leva med CVI (cerebral visual impairment) Hon vill med sin kunskap och erfarenhet sprida insikt om hur vardagen kan se ut när man har svårt att tolka vissa synintryck. Hon berättade om sin uppväxt, skolgång och hur hennes liv ser ut idag. Vilka händelser där CVI:n haft

central del. Med berättelser ur livet där vi som lyssnare fick ta del av skolgången där hon bland annat berättade om svårigheter att vika pappershus och hur hon upplevde bollsporterna på rasterna och idrottslektionerna som ”handlade om att springa runt i en röra”. Och hur hon kunde hitta till biblioteket men gick vilse på väg tillbaka. Hon var 29 år när hon fick veta att hon har Cerebral Visual Impairment. Först då kunde hon förstå varför visuella instruktioner för



*Skrivtolkningsföreläsning*

henne har och är svårt. Hon gav konkreta tips på sin egen vardag hur hon underlättat denna.

**Syncentralen Visby bjöd** också på egna punkter som föreläsning om skrivtolkning utifrån synnedsättning och hur skrivtolkningen kan användas och anpassas. Syn- och hörselinstruktör *Gunnel Westergren* samt skrivtolkarna *Pernilla Norlander* och *Victoria Öjefors Quinn* presenterade detta. Vidare så bjöds det på information från representanterna *Anita Dahlström* och *Michael Kjellberg* från samverkansgrupp telefoni som berättade om sitt arbete i denna grupp.

På kvällen träffades alla deltagarna på en restaurang i

Visby och fortsatte att ha intressanta samtal om mycket och ännu mer. På borden fanns det informativa Gutamålsord och därutöver bjöds det på aktivitet i form av en klurig Musikquiz.

Dag 2 inleddes med en kort reflektion av Syncentralen i Visbys enhetschef *Renée Adlertz* utifrån gårdagens innehåll och fortsatte med diskussioner i yrkesgrupper där möjligheten att fokusera och utbyta erfarenheter och funderingar med varandra stod. Hjälpmedel, utmaningar, samarbeten, kvalitetsregister, arbetsprocesser var delar som diskuterades med mera.

**Syncentralernas** regiondagar är en viktig mötesplats och har

funnits i många år, för att föra samtal och dela utveckling och erfarenheter kring synområdet. Avslutningsvis sammanfattades dagarna och vi kunde konstatera att de varit givande, intressväckande, välbehövda och stafettpinnen överlämnades till Östergötland där Syncentralen i Linköping kommer hålla nästa års regionsdagar för sydöstra regionen.

Catharina Henriksson  
**Syncentralen Visby**



# Ny i styrelsen

Som ny medlem av styrelsen vill jag berätta lite om vem jag är och vad jag gör.

Mitt namn är Anna Mira Osmani, bor i Uppsala och arbetar som synpedagog på Syncentralen i Region Uppsala. Jag har arbetat som leg optiker i 15 år och läser just nu den tvärprofessionella samnordiska Mastern i synrehabilitering och synpedagogik vid USN, Kongsberg Norge och vid Göteborgs Universitet. Jag tycker om att lära nytt tillsammans med andra och mitt nya arbetsområde är mycket givande och utmanande.

Som ny styrelsemedlem vill jag gärna ta reda på vad föreningens medlemmar önskar lära sig mer om och tillvarata FFS medlemmars intressen i ännu högre grad och få ännu fler medlemmar.

Genom mina studier har jag fått många intressanta kontakter i Norden och många olika aspekter på synrehabilitering. Ser fram emot ett gott samarbete!

Anna Mira Osmani



Anna Mira Osmani

## Årets FFS-are

Nu är det dags att nominera årets FFS-are.

Skicka in förslag till kansli@ffss.se

## Enkät

FFS styrelse har skickat ut en undersökning med frågor vars syfte är att få veta mer om vilka satsningar som önskas och vad som behövs för att man ska kunna ha möjlighet att delta på konferenserna.

**IMC17 – International Mobility Conference – 22-25 juni 2020 i Göteborg**  
**Mer på sid 20**

# Två masteruppsatser om elever med synnedsättning

## Två rådgivare på SPSM har skrivit om villkoren.

*Liselott Ljunggren* konstaterar i sin studie att pedagoger som undervisar elever med måttlig synnedsättning behöver ett konkret och verksamhetsnära stöd för att kunna anpassa undervisningen med hjälp av hjälpmedel och digitala verktyg. Det visade sig att lärarna har en ambition och en önskan att skapa en tillgänglig lärmiljö med hjälp av assisterande teknik men kunskap och stöd saknas för att det ska få fullt genomslag i verksamheten. Hjälpmedel fanns, men lärare visste inte alltid hur de kunde användas i undervisningen. Vilket inte var konstigt eftersom få lärare har stött på elever med synnedsättningar och inte hade behövt ta reda på det.

– Det finns inget krav på att en lärare ska ha gått någon utbildning om synnedsättning när de tar emot en elev med sådan, det är upp till varje skola, berättar Liselott Ljunggren. Hälften av de jag intervjuade hade fått utbildning. I vissa klasser var det ingen undervisande lärare som gått utbildning. De som hade utbildning hade lättare att förstå - men stödet till skolorna borde också vara mer inriktad på vad just den aktuella eleven behöver. ”One size fits all” hjälper inte.

– Alla jag intervjuade var

medvetna om problemen men de kunde inte alltid få till det fullt ut. De behöver stöd av resp huvudman, plus mer konkret hjälp från SPSM, inte bara konsultativt stöd genom samtal.

*Niclas Ljungberg* hade konstaterat att stödet ändå var så olika på olika skolor. Men vad berodde det på? Orsaken, fann Niclas Ljungberg, var att det var så olika organiserat.

Mycket handlade om hur syncentral och SPSM hade agerat. Där fanns det tre teman för olikheterna. Förståelsen för hur synnedsättningen påverkar lärandet, förmedlingen av den kunskapen till lärarna, samt dessas kunskap och kompetens, både kring synnedsättningen och lämpliga hjälpmedel.

– I något fall är det syncentralen som har fixat allt, säger Niclas Ljungberg. I något annat är det SPSM, och i något har de samarbetat. I dessa fall har resultatet blivit bra. Men i många fall faller ansvaret på föräldrarna och det har inte fungerat alls.

– Det behöver tydliggöras vad respektive huvudman har för ansvar. Det är bara läraren som vet vad eleven måste lära sig, men budgetansvar och tidsbrist gör att det blir frestande att hoppas att någon annan tar ansvaret.

Ljunggrens uppsats kan läsas på <http://www.diva-portal.se/smash/get/diva2:1330726/FULLTEXT01.pdf> och Ljungbergs på <http://www.diva-portal.org/smash/get/diva2:1342825/FULLTEXT01.pdf>.

---

# Att forma och utveckla en kollektiv kunskapsbas

## Sju tvärvetenskapliga uppsatser presenterades i Campus Kongsberg i juni

I januari 2015 startade den första kullen studenter i Master i synpedagogik och synrehabilitering. Sedan dess har ytterligare fem kullar studenter startat, den senaste i augusti 2019. Det som kännetecknar den här masterutbildningen är dess tvärvetenskapliga karaktär med fokus på optometri, oftalmologi (medicin), specialpedagogik och rehabilitering/habilitering. Det är också två institutioner som medverkar i utbildningen: Institutionen för optometri, radiografi og lysdesign vid Universitetet i Sørøst-Norge (huvudansvarig) och Institutionen för pedagogik och specialpedagogik vid Göteborgs universitet. Studierna förbereder för specialpedagogiskt och syn(re)habiliterande arbete i olika typer av verksamheter, men också för det avslutande 30 hp examensarbetet. Via utbildningen erhålls inte någon ny titel. I stället avser studierna att fördjupa och bredda tidigare kunskaper inom den egna professionen med fördjupad teoretisk och praktisk kunskap inom synområdet. Då studiegruppen representerar en mångfald av verksamheter möter man redan under studietiden ett flertal andra professioner, härigenom



*Från presentationen*

erhålls en god beredskap att arbeta tvärvetenskapligt inom olika synverksamheter.

**Onsdag 12 juni presenterade** sju masterstudenter sina examensarbeten inför ett fullsatt auditorium vid campus Kongsberg, Norge. Studenterna hade då ägnat två terminer åt sina mindre empiriska forskningsstudier. I publiken satt studenter, lärare, handledare och examinatorer, men även anhöriga, professionella och representanter för olika företag och organisationer deltog. Spänningen var stor inför att få lyssna till vad studenterna kommit fram

till. Presentationer på cirka 15 minuter inklusive frågor, varvades med liknande presentationer från masterstudenter inom optometri, vilka avslutade sin masterutbildning samma dag. Det fanns också möjlighet att delta via webb, då hela dagen live streamades. Två masterstudenter hade dessförinnan redan i oktober 2018 presenterat sina projekt. Vi vill här ge några glimtar från studenterna uppsatser.

Sammantaget är det lite olika inriktning på projekten. Flera av studenterna har valt egna ämnesområden för undersökningarna, medan andra ingick

i större forskningsprojekt vid USN. Tre studenter har utfört sina studier inom specialpedagogik/pedagogik. Bente Elisabeth Pedersen med fokus på hur elever med blindhet och deras föräldrar har upplevt lärandet i skolan och Kristina Lie Johannessen med fokus på inkluderande gymnastikundervisning för elever med synnedsättning. Marina Hjelmås valde att fokusera på vuxna flyktingar som ska lära sig norska.

*Bente Elisabeth Pedersens* studie gjordes i Danmark, där hon intervjuade sex elever med blindhet 15–18 år och deras föräldrar. Hon var intresserad av att undersöka vad som hade betydelse för lärandet i skolan, nu när alla elever undervisas inom det allmänna skolväsendet, främst med fokus på elevernas möjligheter till vidare studier och att som vuxen delta i arbetslivet. Studien är gjord mot bakgrund av att färre unga med blindhet genomgår högre studier och får arbete. Frågan är om dessa elevers behov kan tillvaratas i tillräckligt stor utsträckning i skolan? Pedersen kommer fram till att elever och föräldrar upplever att de själva måste ta ett stort ansvar, att eleven måste finna motivation och mestring av det som ska läras, samt att elever och föräldrar lyfter fram upplevelser av intersubjektiva förhållanden i och organisering av undervisningen. Det poängteras att det är viktigt att lärare är empatiska och engagerade och att de har tillräcklig kunskap för att undervisa en elev med

blindhet. Har läraren bristande kunskaper inför sin uppgift och inte förstår elevernas behov, verkar det hämmande för elevens lärande. Viktigt är också att eleverna kan vara aktiva och att de känner säkerhet inför de uppgifter som ska genomföras. Studien tar sin utgångspunkt i transformativt lärande, lärande i ett livsvärldsperspektiv och självpsykologi. Sammantaget visar studien att det finns behov av att fördjupa forskningen om intersubjektiva förhållanden och elevers självförståelse rörande lärandet i skolan.

*Kristina Lie Johannesson* genomförde sin studie både i Norge och i Sverige, där hon intervjuade idrottslärare med erfarenhet av att undervisa elever med synnedsättning. Lie Johannesson menar att praktisk estetiska ämnen har mindre tilldelade timmar och att det därför är intressant att undersöka hur dessa lärare anpassar för elever med synnedsättning i idrottsämnet ur ett inkluderande perspektiv. Hon har använt sig av Bronfenbrenners utvecklingsekologiska modell, där det i studien framkommer att informanterna främst relaterar till mikro- och mesonivån. Analysmässig har hon arbetat med hermeneutik och tematisk analys. Resultatet visar att lärares kunskap är mycket central för undervisningen. När lärarna planerar undervisningen görs detta främst med fokus på anpassning av planen till elevens förutsättningar. Det är mer ovanligt att man från

början utgår från elevens förutsättningar i sin planering – i ett inkluderande perspektiv. Det förs i arbetet en diskussion om att det här angreppssättet inte alltid är optimalt för eleven. Det framkommer även att flertalet lärare i stor omfattning använder bollspel, vilket ju inte är optimalt för elever med synnedsättning, och tyder på ett snävt sätt att betrakta idrottsämnet. Även assistenter används i stor utsträckning i undervisningen. Lärarna är nöjda med sin nuvarande kunskap, vilket Lie Johannesson förhåller sig kritisk till. Hon menar att med mer kunskap skulle lärarna ha möjlighet att anpassa undervisningen på ett ännu bättre sätt. En av informanterna uttrycker: ”Inkludera alle disse barna som har sine utfordringer i et klassefellesskap og skape et godt læringsmiljø for alle. Får du til det så kan du bli statsminister. Du leder jo faktisk et tverrsnitt av landet.”

*Marina Hjelmås* hade valt att uppmärksamma den situation som flyktingar med synnedsättning eller blindhet har i Norge och deras rätt till undervisning i norska och samhällsundervisning. Marina arbetar vid Vokse- og opplæringen, och önskade utveckla kunskap om hur de där bäst kan anpassa och effektivisera undervisningen för de här personerna. Hjelmås genomförde kvalitativa semistrukturerade kvalitativa intervjuer via tolk. Deltagarna var vuxna mellan 35–52 år och de kom från Nordafrika, mellanöstern och Asien. I genomsnitt hade de bött fem år

---

i Norge och fått undervisning i Norska i drygt 2,5 år. Alla intervjuerna skrevs ut och analyserades via innehållsanalys. Två temaområden identifierades: 1) främjande faktorer vid språkinlärning vilket inkluderade underkategorier såsom känsla av mestring, positiv inställning till lärande, motiverande faktorer och god tillrettelegging, och 2) hämmande faktorer vid språkinlärning med underkategorierna hinder i lärande, att okända och nya saker är svåra, inställning till synnedsättning från hemlandet, känslor av mindre värde samt känsla av förlorad kontroll i livet.

Ett huvudresultat var också att deltagarna föredrog att lära språket muntligt i stället för skriftligt och att smartphone var ett populärt och relevant tekniskt hjälpmedel. I motsats till detta blev datorprogram och punktskrift framlyfta som svåra, och att bristande färdigheter i hjälpmedel begränsade språkprestationerna tillsammans med dålig anpassning och andra samtidiga utmaningar avseende hälsa. Hjälms drar slutsatsen att det finns behov för ökat tvärvetenskapligt och tvärprofessionellt samarbete mellan synpedagoger, lärare i norska som andraspråk och andra involverade parter, för att stärka norskundervisningen. Ett bättre modersmål kan med fördel inkluderas mer och lägga en bättre grund för att tillägna sig det norska språket. Detta är viktigt eftersom kunskaper i norska är centralt för att flyktingar med synnedsättning ska erhålla

bättre livskvalitet i Norge. Några andra arbeten fokuserar personers med synnedsättning rehabiliteringssituation. Exempel här är Lea Johanne Sarfelt och Inger-Marie Brinchmann.

*Lea Johanne Sarfelts* hade valt att studera betydelsen av att möta andra med synnedsättning både inom och utanför rehabiliterande verksamheter i Danmark. Tidigare studier har visat att grupprehabilitering har betydelse för att personer i en liknande livssituation ska utföra aktivitet. Studien utgick från en livsvärldsansats med fokus på begreppen levd kropp, levt rum, levd tid, horisonter och intersubjektivitet. Åtta personer i åldrarna 54–90 år deltog i de kvalitativa livsvärldsintervjuerna. Alla intervjuer har skrivits ut och analyserats med utgångspunkt i deltagarnas livsvärld och levd erfarenhet. Fyra temaområden framträdde i analysen: 1) att känna sig hemma i ett sammanhang, samt känna igen och jämföra sina erfarenheter med andra personer med synnedsättning, 2) att själv förstå sin situation för att erhålla mer självkänsla och glädje i livet, 3) delade erfarenheter kring och att upptäcka möjligheter med hjälpmedel och aktiviteter, samt 4) relationer med andra. Genom att möta andra med en liknande livsvärld och kropp, upptäckte deltagarna att det var möjligt att göra mer än vad de hade förväntat sig, samt att de också upplevde möjligheter att återerövra utförandet av aktivitet. Viktigt var dock att personerna

hade liknande erfarenheter för att kunna dra nytta av varandra. Överhuvudtaget var mötet med andra i en liknande situation av både praktisk och emotionell betydelse. Sammantaget stödjer Sarfelts resultat att grupprehabilitering eller stöd av andra bör bli en del av rehabiliteringsutbudet i Danmark.

*Inger-Marie Brinchmann* valde att undersöka vad som görs inom synrehabilitering efter traumatisk hjärnskada, vilket hon belyste från situationen i Norge. Hennes arbete baserade sig på intervjuer av vårdpersonal vid hennes arbetsplats, Sunnaas Sykehus, som har specialiserat sig på den här typen av skador. Intervjuer av åtta olika professionella vårdarbetare blev transkriberade och analyserade med hjälp av en ”hermeneutisk cirkel”. I de team som finns inom verksamheten framkommer att personalen gärna hade sett att det varit större uppmärksamhet på den synproblematik som framträder efter traumatiska hjärnskador. Önskemål är att det funnits personal med synkompetens såsom ögonläkare, optiker och synpedagog, för att komplettera de i övrigt tvärprofessionella teamen. Trots de här bristerna utformas det ändå synrehabilitering för de här patienterna, kanske särskilt via fysioterapeuternas rehabilitering avseende vestibulärsystemet och arbete för att öka personers balans. Det framkom vidare att de olika professionerna arbetar holistiskt med fokus på patientens egna mål i enlighet med

ICF (International Classification of functioning, disability and health). Men som sagt, det efterlyses kompetens inom syn för att ett mer fullödigt arbete för den här patientgruppen ska kunna planeras och genomföras.

**Ett antal uppsatser** uppmärksammade vidare hur det kan vara att leva med olika typer av diagnoser. Line Gundersen Hovland studerade Charles Bonnet syndrom (jfr hörselhallucinationer vid syn- och hörselnedsättning), Ragnhild Bjørgum valde att ha fokus på när synnedsättningen är osynlig och oförutsägbar och Gerd Synnøve på vad det innebär att leva med reducerad synförmåga centralt i synfältet.

Om vi börjar med *Line Gundersen Hovland* så har hon genomfört fokusgruppsintervjuer med personer med hörsel- och synnedsättning (jfr dövblindhet) i Norge, där alla i studien har identifierats ha hörselhallucinationer. Detta fenomen benämns Charles Bonnet syndrom (CBS) och utgångspunkten för studien är att det till stor del saknas kunskap om CBS hos personer med dövblindhet, inte minst kring hur denna grupp upplever hallucinationerna. Personer med nedsatt hörsel, som lever i social isolering, har fatigue eller en hög stressnivå, bedöms ha större risk för att erhålla CBS. Studien har undersökt vilken betydelse det har att leva med CBS för utförande av aktiviteter i dagligt liv, samt för social interaktion med vänner och

familj. För att undersöka denna fråga har ett livsvärldsfenomenologiskt perspektiv med fokus på levd erfarenhet tillämpats. Gruppintervjuer i form av fokusgrupper har genomförts vid två tillfällen. Först och främst ska nämnas att det har betydelse om personerna själva känner till CBS eller ej. När de får lyssna till de andras berättelser i gruppen, blir de egna upplevelserna också mer begripliga. En person uttrycker: "...jag trodde det var noen som kom inn på soverommet mitt med skarpt lys bare for å blende meg, så jeg slo etter dem for jeg trodde at det var ganske nært, men det var ingenting". Världen blir i dessa fall fragmenterad och det krävs mycket energi för att kunna agera i vardagen. I resultatet framkommer att hallucinationerna ibland även begränsar tillgången till olika regionala världar. Hallucinationerna får också betydelse för upplevelsen av tillgång till social samvaro, där denna typ av aktiviteter i vissa fall väljs bort. Även kommunikationen påverkas då CBS kan skapa störningar som gör det svårt att hålla fokus i samtal. CBS medförde även att man i längden drog sig tillbaka och kunde då uppleva social isolering. Studien berörde sammantaget den levda kroppen som känner och erfar, och det konstaterades att det valda perspektivet var en väg att närma sig den här ofta dolda kunskapen. Avslutningsvis konstaterar Gundersen Hovland att det är viktigt att kunskapen om CBS sprids, både till professionella

och brukare.

Aniridi är ett sällsynt medfött tillstånd som påverkar olika strukturer i ögat och leder till nedsatt syn. *Ragnhild Bjørgum* har i sin uppsats intervjuat fem personer om deras erfarenheter av att leva med aniridi, ett projekt som ingår i ett större forskningsprojekt vid USN. Hennes forskningsfrågor berör tillståndets inverkan på aktiviteter i dagligt liv och social delaktighet, samt faktorer som medverkar till att leva ett gott liv och synnedsättningens inverkan på detta. Dessutom har hon fokuserat på om och hur rehabiliteringsinsatser har varit betydelsefulla. Bjørgum har använt sig av kvalitativ innehållsanalys med en induktiv ingång. Ett framträdande tema har identifierats: att leva med en osynlig och oförutsägbar funktionsnedsättning. Temat är förankrat i tre kategorier: inverkan på aktivitet i dagligt liv, faktorer som bidrar till att hantera det dagliga livet och som sätter spår genom livsloppet. Resultatet visar att aniridi inverkar på många aktiviteter i det dagliga livet, delaktighet och upplevelse av livskvalitet, även om deltagarnas berättelser har individuella olikheter. Särskilt betonar deltagarna det oförutsägbara i att aniridi ändrar sig genom olika stadier och leder därigenom till ökad grad av synnedsättning över livsloppet. Detta innebär att behovet av hjälp och stöd från exempelvis rehabiliteringsorganisationer varierar över tid. Det är därför

nödvändigt med kunskap om och förståelse för individens situation så att stöd och hjälp kan anpassas till individens behov. Bjørgum avslutar med att det är nödvändigt med fler kvalitativa studier för att få ytterligare kunskap om behov och erfarenheter hos personer med aniridi.

*Gerd Synnøve Hollund* undersökte hur äldre med åldersrelaterad makuladegeneration (AMD) upplever att leva med ett reducerad centralt synfält. Hon intervjuade tio personer över 65 år och använde sig av en strukturerad analys med inspiration från hermeneutik. Två teman trädde fram i analysen: anpassning och erkännande. Att förlora det centrala seende är krävande och begränsar möjligheten till förflyttning, därav följer att anpassning är nödvändig för att förbli självständig och mästra vardagen. Anpassning är både att få hjälp av andra personer och att nyttja synhjälpmedel. Många av studiens deltagare beskriver fallolyckor eller att de går på dörrar, vilket i vissa fall har resulterat i rädsla för att röra sig. En person uttrycker: ”Det er sånn som jeg er veldig redd ... på grunn av det at jeg falt så stygt ... Så etterpå er jeg ena mer redd for å falle.” Erkännande är viktigt för att det ger trygghet, men många erfar att bl.a. bristande information från professionella gör detta svårt. Det kom fram att om professionella möter personerna med respekt och erkänner deras individuella behov, förväntningar och känslor så har detta

positiv inverkan på hanteringen av livet. Deltagarna upplevde också att familj och vänner hade svårt att förstå konsekvenserna av förlorad central syn, och därmed hade de också svårare att erkänna personernas nya liv. En person uttalade följande: ”... Når man ikke ser, så blir man spurt liksom sånn merkelig, ’men du så jo det og du jo det.’ Ja, men det er så forskjellig [i sidesynet]. Jeg føler meg nesten ikke trodd.” Hollund avslutar med att säga att uppföljningen kring AMD verkar något tillfällig och att det finns behov av mer systematiska uppföljningsrutiner. Optikern bör vara en naturlig samarbetspartner som kan bidra med att optimera synfunktion, informera och undervisa samt ge råd i frågor rörande synen.

Slutligt har en uppsats genomförts med en mer optometrisk ingång. *Merete Bøe* har valt att fokusera på i vilken utsträckning lokala optiker förskriver addition mellan +2.50 D och +4.75 D för läsning. Ett par läsglasögon är det enklaste sättet att kompensera för bristande ackommodation och moderat reducerad syn. Ändå upplever hjälpmedelscentralen att ganska få personer har läsglasögon med stark addition. Att få denna typ av läsglasögon är viktigt för att gradvis vänja sig vid det reducerade arbetsavstånd som följer med minskad visus och behov av större förstoring. I en kartlägningsstudie rapporterade 29 optiker resultat relaterat till synförmåga, refraktion och

rekommenderad addition för 233 patienter. Optikerna delades in i två grupper: en grupp med erfarenhet av svagsynoptik (i genomsnitt 9 år) och en grupp utan motsvarande erfarenhet. Nästan alla patienter (95 %) var över 65 år, och den huvudsakliga orsaken till reducerad visus var katarakt eller åldersrelaterad makuladegeneration (AMD). Bøe fann att näraddition över +2.50 D används lite, och 38 % av närtilläggen var över +2.50 D, och 3% var över +4.0D. Hon fann inget samband mellan visus och näraddition. Det var heller inte någon tydlig skillnad mellan de båda optikergrupperna. Bøe diskuterar att det är nödvändigt med ökad uppmärksamhet bland optiker och i utbildningar, kring hur gradvis reducerad syn på nära håll kan kompenseras med stark addition, så att personerna gradvis vänjer sig vid att bruka högre addition. Bøes slutsats är att lokala optiker inte får glömma av att använda närtillägg högre än +2.50DS.

**Företaget Ablecon delade ut** ett pris till den student som bedömdes ha genomfört det bästa masterprojektet, baserat på både muntlig och skriftlig presentation. Priset tilldelades Marina Hjelmås för hennes projekt Synshemmede flyktinger i møte med norskopplæring, vilket presenterats ovan. Prissumman ska ägnas åt att delta i Europas största utställning av synhjälpmedel SightCity 27–29 maj 2020 i Frankfurt, Tyskland. Priset inkluderar resa och uppehåll



le. Som ett tilläggspris erhålles en licens till den nyutvecklade appen AbleText™.

I uppsatserna kan vi sammantaget se att studenterna använder sig av och tar avstamp i de olika vetenskapsområden som presenterats på masterprogrammet. Samtidigt finns också en tendens till gränsöverskridande arbeten där metoder och innehåll sammanförs på ett delvis nytt sätt. Vi menar att det här är en viktig iakttagelse för att så småningom utveckla och forma en mer kollektiv tvärvetenskaplig kunskapsbas inom synområdet. Här ser vi att våra studenter är föregångare och utmanar en gängse mer traditionell indelning och synsätt.

Alla studenter har haft en handledare där Arnulf Myklebust handledt Brinckmann, Helle K. Falkenberg har handledt Bøe, Falkenberg och Torgeir S Mathisen har handledt Hollund, Ellen Svarverud och Falkenberg har varit handledare för Hjelmås, Rigmor Baraas och Kirsti-Iren Skovdal för Bjørgum, och slutligen har Berndtsson handledt Pedersen, Lie Johannessen, Sarfelt och Gundersen Hovland. Alla uppsatser har examinerats av både en extern sensor från Norge, Sverige eller Danmark och en intern sensor vid USN. Genomgående har uppsatserna tilldelats höga betyg.

Flera av studenterna har också presenterat sina masterprojekt vid den europeiska konferensen European Society for Low Vision Research and Rehabilitation, 10–12 september i Man-

chester. Sarfeldt, Brinckmann, Hollund och Bøe presenterade sina masterprojekt i form av poster där abstrakten var vetenskapligt granskade. Dessa kommer att publiceras i tidskriften *Optometry and Physiological Optics*. I masterprogrammet har de också tidigare haft en posterpresentation som en del av en examination, vilket var en fin övning till det här tillfället. Och även om det var lite mer allvar att presentera för forskare och kollegor, gick det utmärkt för alla och den uppmärksamhet de fick uppskattades. Att presentera på konferenser är ett fint sätt att presentera ny forskning, klinisk praxis och att utveckla nätverk. Det ska också nämnas att Hovland presenterade sitt projekt vid 17th Deafblind International World Conference 12–16 augusti vid Gold Coast, Australien.

Det finns möjlighet att ta del av uppsatsernas abstract i sin helhet på webbsidan: <https://openarchive.usn.no/usn-xmloi/handle/11250/2396157>

Inger C. Berndtsson,  
*docent i pedagogik Göteborgs universitet*

Arnulf Myklebust,  
*førsteamanuensis Universitetet i Sørøst-Norge*  
Helle K. Falkenberg,  
*førsteamanuensis Universitetet i Sørøst-Norge*



# Nyheter från Iris Hjälpmedel



## Gobox, läsare för textremsa på din TV-apparat

Denna dosa placeras mellan din digitalbox och din TV-apparat. En talsyntes läser upp vad som står på textremsan. Anslutningen sker med HDMI-kabel. Gobox lanseras under november månad 2019 och kommer att klassificeras som läsmaskin.

## Svensktalande termometer MyDegree

I ett samarbete med svenska Vittech och Iris Hjälpmedel har en ny talande inne- och utetermometer lanserats. Utesensorn är trådlös. Termometern har också en display med stora digitala siffror. Som tillbehör finns en lös givare som fungerar som stektermometer eller för vätskor. Du kan program-mera vald temperatur och MyDegree talar om för dig när inställd temperatur närmar sig. Utöver svenska finns nordiska och mellaneuropeiska språk.

## Mycket enkel mobil för synskadade, Blindshell

Röststöd på alla funktioner. Få SMS upplästa. Röststyrning för

att öppna program och koppla inlagda kontakter. En skärm med valbara kontrastfärger och storlek på tecken. För leverans i oktober 2019.

## Mobil med röststöd, Soundshell

Marknadens billigaste mobil med komplett talstöd heter Soundshell och kostar bara 990 kronor inklusive moms.



## Svensktalande armbandsur Diana Touch

Armbandsur med svart urtavla likt en smartwatch utvecklad för synskadade på uppmaning av landets syn- och hjälp-medelscentraler. Uppläsning av tid sker genom att vidröra centrum av urets glas alternativt att trycka på tal-knappen på boetten. Syftet med touch är bl.a. för personer med nedsatt känsel i fingrarna. Uret kan ange dag, tiden analogt eller digitalt samt dygns-bestämning. Förskrivs idag i Västra Götaland. Finns även med visare.

## Svensktalande blodtrycksmätare Pumpen

Marknadens enda svensk-talande blodtrycksmätare i

klass med andra mätare på marknaden. Ger dig även vägledning över vad som kan anses normalt tryck. Inom kort kommer även andra talande hälso-produkter. Hälsa är för oss ett talande faktum.

## Ny lättviktskäpp Ultralätt och nya unika doppskor

Ultralätt teleskopkäpp med korkhandtag och för europafäste för doppskor. Käppen levereras med en slitstark doppsko i keramik.

Två nya rullande doppskor i slitstark fenoplast har introducerats, bollform dia 30 mm och päronform dia 35 mm.



Presentera gärna nyheter genom att skicka en katalogtext till [nyasyn@srf.nu](mailto:nyasyn@srf.nu)

# Internationell samverkan om dövblindhet

För 17:e gången i ordningen gick Deafblind Internationals (DBI) världskonferens av stapeln den 12-16 augusti. Under fem dagar samlades organisationer och över 400 deltagare från 30 länder från hela världen för att dela kunskap. Konferensens var förlagd till Gold Coast, Australien och hade tre teman. De var tillgänglighet, kommunikation och teknologi för personer med dövblindhet.

I enlighet med dessa teman visade konferensen forskning, erfarenheter och bästa praxis som formar världen för personer med dövblindhet. Konferensen var inte bara för akademiker och yrkesverksamma som arbetar inom området, utan också professionella tolkar och kommunikationsguider samt personer med både förvärvad och medfödd dövblindhet deltog tillsammans med sina familjer.

**På snart fyra decennier** som aktiv inom dövblindområdet tycks världen ha krympt. Tidigare har upplevelsen av internationella konferenser varit att gapet känts stort på hur man sett på målgruppens behov av samhällets stöd på individ-, grupp- och organisationsnivå. Det har märkts tydligast framförallt i presentationer som gjorts av länder utanför Europa. Det har handlat om skillnader i bemötande och synsätt på samhällsnivå, men

också i bristen på nödvändig kunskap och verktyg för att kunna förändra och förbättra situationen för den enskilda personen med dövblindhet.

Något har hänt som medfört att perspektiv, värderingar och synen på mänskliga rättigheter förändrats. I länder där utsatthet och brist på stöd från samhället tidigare varit vardag, har det internationella arbetet medverkat till en förbättrad livssituation för personer med dövblindhet och deras möjlighet till utveckling och lärande. Deafblind International (DBI), World Federation of Deafblind (WFDB) och Sense International har varit och är fortfarande ledande i detta arbete.

WFDB och Sense har tagit fram en första global forskningsrapport som beskriver situationen och rättigheter i världen för personer med dövblindhet. Den presenterades av Alison Marshall från Sense International på den avslutande sessionen på konferensen. Rapporten finns för nedladdning här <http://www.wfdb.eu/wfdb-report-2018/>.

Rapporten visar bland annat att förekomsten av dövblindhet är i de flesta länder högre hos kvinnor än hos män. Den tar också tag i ett antal frågor som berör tillgänglighet och delaktighet i samhället, som till exempel tillgång till arbete

och försörjning, utbildning och hälsa. De undersökte också hur delaktigheten i politiska beslut och det offentliga livet ser ut för personer med dövblindhet. Slutligen hur det sociala livet påverkas av dövblindheten och hur förutsättningarna är att leva i ett äktenskap och ha barn.

**Specialpedagogiska skolmyndigheten (SPSM)** bidrog med representanter från Resurscenter Dövblind som höll i fem olika seminarier.

Av 209 inskickade abstrakts från 33 länder accepterades totalt 127 från 26 länder, det var 90 olika talare på konferensen. Specialpedagogiska skolmyndigheten (SPSM) Resurscenter dövblind bidrog med fem föreläsningar i olika workshops och presenterade även två posters på konferensen.

En specialpedagogisk utredning kan främja delaktighet och tillgängligheten i undervisningen i skolan visar resultaten från SPSM:s utredningar. Hur det kan gå till diskuterades i rådgivare *Annica Boströms* och *Berit Rönnåsens* workshop med titeln ”How can we increase accessibility through special educational investigations?”

*Vuokko Einarsson*, leg. psykolog talade om hur tillgänglighet har betydelse vid olika psykologiska bedömningar av personer med dövblindhet under titeln:

---

Promoting accessibility through psychological assessment.

Presentationen handlade om hur vi pratar om känslor och sexualitet med personer med medfödd dövblindhet i ”Multi-party Communication To Support And Develop Tactile Conversations About Emotions And Sexuality” av Jessica Jägryd och Sofi Malmgrens, båda rådgivare.

**Hur digitalt lärande** kan se ut när en person har medfödd dövblindhet beskrevs av *Catrin Andersson*, rådgivare, i workshopen med titeln ”Technology as complementary communication tool”.

Att sociala nätverk påverkas av dövblindheten har *Hans-Erik Frölander*, leg. psykolog kunnat konstatera i sin forskning. Det beskrevs under titeln ”Theory- of- mind in individuals with acquired deafblindness is affected by social relations”. För mer information kontakta [berit.ronnasen@spsm.se](mailto:berit.ronnasen@spsm.se)

### **Reflektioner från några workshops:**

- Öka tillgängligheten till utbildning genom anpassning av läroplanen för elever med dövblindhet

Presenterat av *Srinivasan Prasanna*, specialpedagog, assisterande chef för Sense utbildningar i Indien

Prasanna beskrev förutsättningarna och uppbyggnaden av skol- och utbildningssystemet i Indien och hur situationen för elever med dövblindhet ser ut.

De existerar inte som en sammanhållen grupp utan finns i vanliga klasser, ofta med 30 elever i klassen. De tillhör gruppen med flerfunktionsnedsättningar i Indien.

Det som griper en är proportionerna. I Indien finns 78.000 personer med dövblindhet kända av Sense. Beräkningar tyder på att det bör vara ca 500.000! Prasanna arbetar i 22 av sammanlagt 52 stater. Hans uppgift är att tillhandahålla kvalitets-tjänster för barn och vuxna med dövblindhet. Han är också involverad i planering och genomförande av nationella, regionala och statliga utbildningar om dövblindhet för olika intressenter.

Vår ödmjukhet inför hans arbete ökar ytterligare när han visar en handbok de tagit fram för att ge lärare stöd att lära ut begrepp till eleven med dövblindhet. Till exempel begreppet ute respektive inne som illustreras med en kamel utanför och ett barn inne i ett tält i en ökenliknande miljö. Pratbubblor ger läraren guidning om hur metodiken för lärandet är tänkt att gå till. Vi vänder oss till varandra och säger ”något sådant borde vi också göra”.

- Använda videoanalys för att förbättra kommunikationen mellan föräldrar och barn med dövblindhet

Presenterat av *Arancha Arregui Gómez*, specialpedagog, talpedagog, ONCE i Madrid, Spanien

Gómez presenterade en mo-

dell för att underlätta för barn och deras familjer att utvecklas tillsammans i utvecklingen av kommunikationsstrategier. Modellen främjade även ett informationsutbyte mellan utbildare och familjeenheter kom till stånd.

Interventionen genomfördes under en tvåveckors period med 4-5 träffar i en lägenhet som skulle påminna om familjernas eget hem. Där fick föräldrar och barn genomföra aktiviteter som filmades, analyserades och diskuterades med teamet. Prova igen, filmas och se förändring. Resultaten var genomgående positiva. Föräldrarna och barnen utvecklade snabbt en mer fungerande kommunikation dem emellan när de fick handledning av specialpedagoger.

Gómez poängterade lärdomen om föräldrarnas roll i barnens kommunikationsutveckling och deras behov av stöd. Något som vi håller med om och låter oss inspireras av.

- CVI ögonstyrning

Presenterat av *Wendy Buckley*, specialist, huvudlärare och instruktör vid Perkins School for the Blind, Boston, USA.

Presentationen handlade om hur ögonstyrning kan vara en väg för ökad förståelse av en målgrupp barn och elever som är svåra att tolka och förstå. Deras uttryck är begränsade och ibland minimala på grund av deras funktionsnedsättning men kanske inte på grund av bristande kognitiv förmåga. Det handlade om elever med hjärn-

synskadan CVI (cortical vision impairment), dövblindhet och svåra rörelsehinder. Tidigare har det varit svårt att veta vad de överhuvudtaget uppfattade eller förstod om sin omvärld men med ögonpekning kunde de visa sin förmåga på ett helt annat sätt.

Buckleys team menar att det kan öka och förändra kunskapen om vad vi vet om elevens synförmåga och kognition. De kan även använda informationen för att utforma effektivare utbildningsinsatser. Buckley beskrev också hur den informationen från barnens användning av programvaran kan användas för att göra bedömningar och för planering av tidiga insatser för att stödja synutvecklingen och kognition.

Det var slående hur stor betydelse det har att ha kunskap om hur synnedsättningen CVI vid utformningen av programvaran. Anpassning färger, former och rörelser i programmet till CVI tror vi var en del av att de fått så positiva resultat. Filmklipp visade hur elever på tidig utvecklingsnivå, kunde träna upp sina ögonmuskler och göra mer och fler medvetna val. Ett mycket imponerande arbete som vi önskar att Sverige tar del av och utvecklar även här.

Mer information kan du hämta här: <https://event.icebergevents.com.au/dbi-2019/other-information>

Berit Rönnåsen  
Rådgivare,

Specialpedagogiska Skolmyndigheten



Den 22–25 juni 2020 står Institutionen för pedagogik och specialpedagogik, Göteborgs universitet som värd för konferensen IMC17 International Mobility Conference. Konferensen uppmärksammar i vid bemärkelse området orientering och förflyttning för personer med synnedsättning eller blindhet med eller utan ytterligare funktionsnedsättningar, ur ett tvärvetenskapligt perspektiv. Temat för konferensen är Challenges for an inclusive society. Call for abstract finns på konferensens hemsida och riktas mot följande områden:

- learning, activity and participation
- the relation between the human being and the environment
- VISION 2020
- theory and development of orientation and mobility

Abstract kan anmälas fram till 15 november.

Se webbsidan: [www.ips.gu.se/imc17](http://www.ips.gu.se/imc17) för mer info.

Tänk också på möjligheten att ditt företag eller organisation kan medverka i utställningen som kommer att placeras centralt i konferenslokalerna. Vi är också tacksamma för sponsorbidrag. Mer info finns i dokumentet Invitation to sponsorship & exhibition som kan laddas ner från konferensens webbsida.

Registreringen öppnar inom kort.

Varmt välkomna att bidra till och delta i konferensen!

Lokala organisationskommittén för IMC17

# En ögontjänare tackar för sig

Dags att summera och se tillbaka på nästan 45 år inom synrehabilitering. Inte kunde jag tro att jag skulle hålla mig inom detta till synes smala område hela mitt yrkesverkssamma liv men nu ser jag det som ett privilegium att ha fått vara med från början och fått vara delaktig i uppbyggnad och utveckling.

Vilka är då de största förändringarna när man ser tillbaka. Datorernas och välfärdsteknologins framfart har ändrat inriktning på synpedagogens arbetsuppgifter. Mycket av det som tidigare klassades som hjälpmedel har idag blivit var mans egendom, som talande telefoner med gps och alla tänkbara tjänster. De resurser vi tidigare la på hjälpmedel inom detta område måste omprioriteras till pedagogiska insatser. Vår målgrupp har stor nytta av den nya tekniken men de har en lång startsträcka för att komma åt den. Jag jobbade mycket mera med lästräning för 30-40 år sedan. Att lära personer med synnedsättning att hitta sina synrester och att använda dem på bästa sätt. Titta bredvid - excentrisk fixation - är ett exempel på detta. Det finns många orsaker till varför det skett en förändring: Gruppen äldre med åldersrelaterade ögonsjukdomar som inte går att behandla har ökat och därmed trycket på

syncentralernas tillgänglighet. Brukarna är inte lika begivna på att ägna sig åt den här formen av träning. Man vill ha enkla och mera lättillgängliga lösningar som tex att lyssna på tidningar och böcker eller läsa med förstörande TV-system där man inte är lika beroende av att titta vid sidan om. Den största orsaken tror jag trots allt är bristen på utbildade synpedagoger. Det finns idag ingen samlad synpedagogisk utbildning och då är det lätt att vissa delar faller bort.

Syncentralen i Kalmar tillhör ögonkliniken organisatoriskt och jag har alltid hävdad att vi är rehabiliteringsavdelningen inom ögonsjukvården. Jag tror att grundutbildningen styr mycket när det gäller vilken tillhörighet man känner sig bekväm med. Man kan som bekant inte bli synpedagog utan att ha en annan utbildning i botten. Det har alltid tvistats om vad som lämpar sig bäst att göra synpedagog av. På 70/80-talet stod det mellan lärare och oftalmologassistenter, idag kanske det mera är arbetsterapeuter kontra optiker. Jag tror att det går att utbilda vilken yrkeskategori som helst om intresset att lära sig synrehabilitering finns men jag måste erkänna att jag tycker att optiker har en bra grund att bygga på.

Jag tror att kundkretsen

kommer att ställa högre krav i framtiden. Generationen som drog sig tillbaka med ett ”jag har ju sett vad jag behöver” är på upphällning och likaså de som snällt går hem och väntar på att se lite sämre för att vara berättigade till syncentralens insatser. Jag tror att det kommer att finnas en större marknad för försäljning av produkter som inte klassas som hjälpmedel eller som man inte ser tillräckligt dåligt för att få. Privata optiker kommer att behöva utöka sitt sortiment och sina kunskaper kring optik för personer med lindrig och måttlig synnedsättning.

Grundläggande rehabilitering för gruppen med svår synnedsättning/blindhet är ett område som åtminstone vi på små syncentraler har svårt att leva upp till. Jag tänker då främst på de i arbetsför ålder. Jag tror på de idéer som Håkan Thomsen, ordförande i SRF, för fram i inledaren till Nya Synvärlden nr 2. Han skriver att SRF vill ha ett nationellt kompetenscenter där man kan erbjuda all den rehabilitering som behövs för att leva ett aktivt och självständigt liv. Ett sådant kompetenscenter skulle medföra att det fanns experter med spetskompetens inom punktskrift och orientering/förflyttning att vända sig till om inte kompetensen på hemmaplan räcker till. Det

## Ulla Ek – till minne

När man läser minnesord som skrivits om Ulle Ek, som gått bort vid 70 års ålder, finns många fina beskrivningar. Där benämns hon som forskaren och professorn som samarbetade gränsöverskridande mellan discipliner som medicin, pedagogik, neuropsykiatri och psykologi. Det är förvisso sant och hon arbetade tillsammans med forskare som Lena Jacobson och införde den ”nya” ögonsjukdomen CVI. När vi skrev boken ”Barns Syn” för snart 20 år sedan bidrog hon med klar-synt kunskap men också vass kritik. Så att man med respekt försökte bli ännu bättre, mer seriös men också generös.

**Hon var både och**, både varm men också tydlig och krävande. Kanske skrämde det någon, men det var också både utma-

nande, ärligt och provokativt. Att möta Ulla Ek som professionell krävde att man var beredd och inte backade. Hennes eleganta yttre rymde en stark personlighet.

Vi möttes när hon var i Uppsala på 60-talet som student och sedan av en slump (?) igen när vi hade ett uppdrag i Leningrad under Sovjettiden och skulle representera Sverige tillsammans med Urban Fernquist på en konferens med All Russian Association. Hon beskrev redan då sin egen framtid som hon sedan fullföljde, men framför allt föreläste hon så bolsjevikerna nästan trodde på att människan hade psykotraumatiske upplevelser av att bli synskadad. Det fanns inte i deras sinnevärld på den tiden.

Ulla Ek var som föreläsare mycket uppskattad i Norge och

runtom i landet, och hon var navet mellan alla inblandade discipliner. Ibland kunde man tycka att hon var för tydlig i sitt förhållningssätt. Men det har all aktning och respekt att någon tror på det hon vet, som Ulla gjorde.

**Som person** lärde jag känna både studenten och psykologen och människan Ulla Ek. Man tror att alla ska finnas hela tiden, men helt plötsligt är en sådan unik person som Ulla Ek borta utan att man sagt allt man ville prata med henne om. Och nu är det för sent.

Krister Inde

---

>>>>>

skulle också kunna vara ett lämpligt ställe för vidareutbildning av syncentralens personal. Största fördelen skulle dock vara att dessa personer kunde få en mera sammanhållen och gedigen utbildning än vad som i dag erbjuds.

**Den största utmaningen**, som jag ser det, är hur vi ska kunna

behålla spetskompetens inom synområdet om vi inte har en sammanhållen utbildning. Det är min högsta önskan att en sådan kommer igång men till dess får man plocka ihop av de enstaka kurser som finns om man inte satsar på den nordiska masterutbildningen. Jag hoppas på nya eldsjälarna som för utvecklingen framåt så att vi

även i framtiden kan vara stolta över den synrehabilitering som bedrivs i Sverige.

Tack för mig!

Gun Olsson  
Syncentralen i Kalmar



För ett  
aktivt och  
oberoende  
liv!

MagniLink TAB är ett komplett läskamerasystem som ger tillgång till allt du kan tänka dig – läsning, avståndsvision, OCR-bearbetning med text till tal-funktion och alla vanliga datorapplikationer. Enheten har mycket hög prestanda samtidigt som den är enkel att använda, flexibel och smidig att bära med sig – perfekt för dig som är i farten!

## Kalendern



### 2019

29 oktober  
**SRF Ögats dag**  
Karlskoga

5-7 nov  
**Kongsberg Vision Meeting**  
Kongsberg  
<https://www.usn.no/news/activities/kongsberg-vision-meeting/kongsberg-vision-meeting-2019-article223309-31974.html>

16 november  
**SRF Ögats dag**  
Halmstad

28 nov  
Utbildning synhjälpmedel ADL för förskrivare och liknande (heminstruktör) Stockholm

### 2020

9-13 mars  
**35th CSUN Assistive Technology Conference**  
Anaheim, California  
<https://www.csun.edu/cod/conference/>

23-24 mars  
**Synmässan**  
Göteborg  
[www.svensksyn.se](http://www.svensksyn.se)

25-26 mars  
**Synmässan**  
Malmö  
[www.svensksyn.se](http://www.svensksyn.se)

30-31 mars  
**Synmässan**  
Stockholm  
[www.svensksyn.se](http://www.svensksyn.se)

16-17 april  
**SHIF konferens**  
<https://synhorsel.wordpress.com/>

12-16 jun  
**Low Vision Conference 2020**  
Dublin, Irland  
[www.islrr.org](http://www.islrr.org)

19-24 juni  
**WBU-ICEVI General Assembly**  
Madrid  
<http://icevi.org/2020-wbu-icevi-general-assembly/>

22-25 jun  
**17th, International Mobility Conference, IMC 17, 2020**  
Göteborg  
[www.ips.gu.se/imc17](http://www.ips.gu.se/imc17)

### 2021

8-12 aug  
**10th Conference, ICEVI Europe**  
Jerusalem  
<http://icevi.org>

datum ej beslutat  
**Nordisk kongress synpedagogik/ FFS**  
Danmark  
[www.nordisksynkongress.com/](http://www.nordisksynkongress.com/)